



รายงานสถานการณ์ภัยแล้งและภัยพิบัติ ฉบับที่ 129

ประจำวันที่ 10 กรกฎาคม 2560

และผลการปฏิบัติการฝนหลวงประจำวันที่ 9 กรกฎาคม 2560

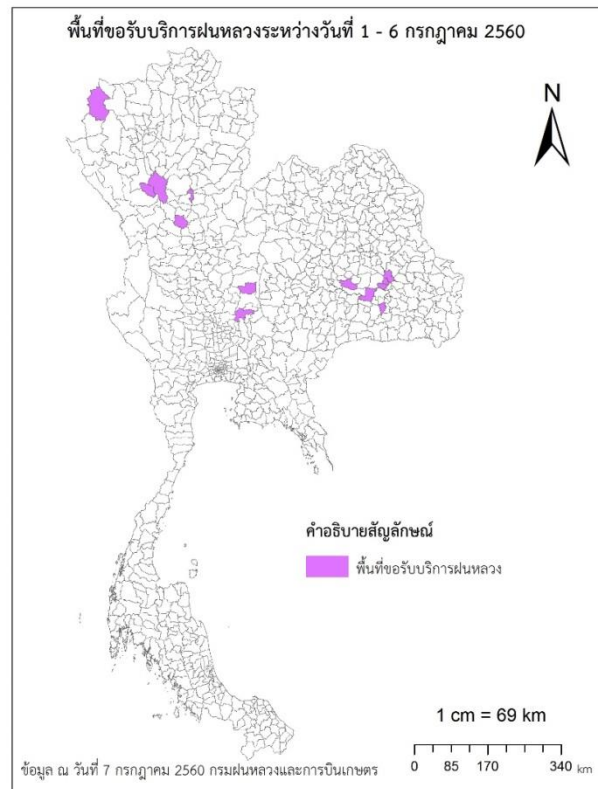
กลุ่มวิชาการปฏิบัติการฝนหลวง กองปฏิบัติการฝนหลวงกรมฝนหลวงและการบินเกษตร

royalrainmaking_academic@hotmail.com

๑ การคาดหมายพื้นที่ประสบภัยแล้ง

จังหวัดที่ได้รับผลกระทบภัยแล้งตามรายงานของกรมป้องกันและบรรเทาสาธารณภัย (ปภ.) ณ วันที่ 14 พฤษภาคม 2560 (เวลา 18.00 น.)

จังหวัดสระแก้วได้ประกาศสิ้นสุดสถานการณ์ภัยพิบัติ (ภัยแล้ง) ณ วันที่ 21 เมษายน 2560 ปัจจุบันไม่มีจังหวัดที่ประกาศเขตการให้ความช่วยเหลือผู้ประสบภัยพิบัติ (ภัยแล้ง)



๑ พื้นที่ขอรับบริการฝนหลวง (ระหว่างวันที่ 1 - 9 กรกฎาคม 2560)

ภาค	รายชื่อจังหวัด (อำเภอ) ที่มีผู้ขอรับบริการ	การขอรับบริการฝนหลวง (ครั้ง)
เหนือ	ลำปาง (เถิน แม่พริก) สุโขทัย (คีรีมาศ ศรีนคร) เชียงใหม่ (ดอยเต่า ดอยสะเก็ด พะริ้ว สะเมิง) เพชรบูรณ์ (ศรีเทพ แม่ฮ่องสอน (เมืองแม่ฮ่องสอน)	14
กลาง	ลพบุรี(พัฒนานิคม)	1
ตะวันออกเฉียงเหนือ	ขอนแก่น (บ้านไผ่) มหาสารคาม (พยัคฆภูมิพิสัย) ร้อยเอ็ด (พนมไพร หนองฮี โพนทราย) สุรินทร์ (ท่าตูม สำโรงทาบ)	5
ตะวันออก	ไม่มีการขอรับบริการ	0
ใต้	ไม่มีการขอรับบริการ	0
รวม	10 จังหวัด (18 อำเภอ)	20

๑ สถานการณ์ปริมาณน้ำเก็บกักในอ่างเก็บน้ำที่สำคัญ

	ความจุของ อ่างที่ รนก. ¹ (ล้าน ลบ.ม.)	ปริมาณน้ำในอ่างฯ (%)				ปริมาตรน้ำ ไหลลงอ่างฯ (ล้าน m ³)	ปริมาตรน้ำ ไหลลงอ่างฯ สะสม ² (ล้าน m ³)	ระดับน้ำ
		6 ก.ค.	7 ก.ค.	8 ก.ค.	9 ก.ค.			
ภาคเหนือ						19.39	2629.99	
- ภูมิพล(ตาก)	13,462	45	6026	45	45	7.02	1012.22	ต่ำกว่า 50%
- สิริกิติ์(อุดรดิตถ์)	9,510	48	4543	48	48	7.22	947.05	ต่ำกว่า 50%
- แม่จัด(เชียงใหม่)	265	34	91	34	34	0.28	27.66	ต่ำกว่า 40%
- แม่กวง(เชียงใหม่)	263	18	49	19	19	0.26	38.94	ต่ำกว่า 20%
- กิวลม(ลำปาง)	106	64	69	67	67	1.23	220.23	-
- กิวคอง(ลำปาง)	170	68	113	64	64	0.12	58.63	-
- แควน้อย(พิษณุโลก)	939	44	413	44	44	3.26	325.26	ต่ำกว่า 50%
ภาคตะวันออกเฉียงเหนือ						34.66	2088.88	
- ห้วยหลวง(อุดรธานี)	135	56	76	56	56	0.30	36.02	-
- น้ำอูน(สกลนคร)	520	59	307	60	60	3.32	151.36	-
- น้ำพุง(สกลนคร)	166	42	71	45	45	3.28	45.59	ต่ำกว่า 50%
- จุฬารักษ์(ชัยภูมิ)	164	57	92	56	56	0.12	39.02	-
- อุบลรัตน์(ขอนแก่น)	2,431	58	1421	58	58	17.79	1098.92	-
- ลำปาว(กาฬสินธุ์)	1,980	45	897	46	46	8.39	531.73	ต่ำกว่า 50%
- ลำตะคอง(นครราชสีมา)	314	24	75	24	24	0.07	25.71	ต่ำกว่า 30%
- ลำพระเพลิง(นครราชสีมา)	110	63	98	63	63	0.07	66.38	-
- มูลบน(นครราชสีมา)	141	46	65	46	46	0.06	18.04	ต่ำกว่า 50%
- ลำแซะ(นครราชสีมา)	275	44	121	45	45	1.17	54.25	ต่ำกว่า 50%
- ลำนางรอง(บุรีรัมย์)	121	64	77	64	64	0.04	21.86	-
- ลำปลายมาศ(นครราชสีมา)	98	60	60	60	60	0.05	-	-
ภาคกลาง						45.87	2145.98	
- ป่าสักฯ(ลพบุรี)	960	33	334	37	37	20.47	449.03	ต่ำกว่า 40%
- ทับเสลา(อุทัยธานี)	160	72	115	72	72	0.17	34.55	-
- กระเสียว(สุพรรณบุรี)	240	66	160	67	67	1.08	98.14	-
- ศรีนครินทร์(กาญจนบุรี)	17,745	71	12647	71	71	10.60	817.15	-
- วชิราลงกรณ์(กาญจนบุรี)	8,860	47	4179	47	47	13.55	747.11	ต่ำกว่า 50%
ภาคตะวันออก						3.53	320.18	
- ชุนด่านฯ(นครนายก)	224	25	58	27	27	1.27	34.89	ต่ำกว่า 30%
- คลองสิียด(ฉะเชิงเทรา)	420	35	146	35	35	0.37	83.64	ต่ำกว่า 40%
- บางพระ(ชลบุรี)	117	59	70	60	60	0.26	32.13	-
- หนองปลาไหล(ระยอง)	164	79	129	78	78	0.62	93.31	-
- ประแสร์(ระยอง)	248	45	134	46	46	1.01	76.21	ต่ำกว่า 50%
- พระปรัง(สระแก้ว)	97	33	33	33	0	0.00	-	ต่ำกว่า 10%
- ดอกกราย(ระยอง)	71	76	76	77	0	0.00	-	ต่ำกว่า 10%
- คลองพระพุทธ(จันทบุรี)	70	68	68	68	0	0.00	-	ต่ำกว่า 10%
ภาคใต้						21.70	2448.39	
- แก่งกระจาน(เพชรบุรี)	710	41	288	41	41	2.93	151.98	ต่ำกว่า 50%
- ปราณบุรี(ประจวบคีรีขันธ์)	347	43	167	43	43	0.20	94.87	ต่ำกว่า 50%

¹รณก. = ระดับน้ำเก็บกัก,ที่มา: กรมชลประทาน
ปริมาตรน้ำไหลลงอ่างสะสมตั้งแต่วันที่ 1 มกราคม 2560 ถึงปัจจุบัน

	ความจุของอ่างที่ รนก. ¹ (ล้าน ลบ.ม.)	ปริมาณน้ำในอ่างฯ (%)				ปริมาณน้ำไหลลงอ่างฯ (ล้าน m ³)	ปริมาณน้ำไหลลงอ่างฯ สะสม ² (ล้าน m ³)	ระดับน้ำ
		6 ก.ค.	7 ก.ค.	8 ก.ค.	9 ก.ค.			
- รัชชประภา(สุราษฎร์ธานี)	5,639	72	4013	71	71	13.38	1057.23	-
- บางกลาง(ยะลา)	1,454	64	931	63	63	5.19	1144.31	-

การพยากรณ์อากาศและสภาพอากาศประจำวัน

๑ ลักษณะอากาศทั่วไปและการพยากรณ์อากาศ ประจำวันที่ 10 กรกฎาคม 2560 (เวลา 06.00 น.)

ลักษณะอากาศทั่วไป	
<p>พยากรณ์อากาศ 24 ชั่วโมงข้างหน้า ประเทศไทยยังคงมีฝนฟ้าคะนองต่อเนื่อง ส่วนภาคใต้มีฝนลดลง และมีฝนตกหนักบางพื้นที่ในบริเวณภาคเหนือ และภาคตะวันออกเฉียงเหนือตอนบนมีคลื่นสูง 1-2 เมตร ขอให้ประชาชนบริเวณภาคเหนือระวังอันตรายจากฝนตกหนักและฝนที่ตกสะสมไว้ด้วย ส่วนชาวเรือบริเวณทะเลอันดามันควรเดินเรือด้วยความระมัดระวังในระยะนี้</p> <p>มรสุมตะวันตกเฉียงใต้ที่พัดปกคลุมทะเลอันดามันตอนบนและประเทศไทยมีกำลังปานกลาง ทำให้ประเทศไทยมีฝนฟ้าคะนองต่อเนื่องและมีฝนตกหนักบางพื้นที่ ในบริเวณภาคเหนือและภาคตะวันออกเฉียงเหนือ ส่วนคลื่นลมบริเวณทะเลอันดามันมีกำลังปานกลาง</p>	
การพยากรณ์อากาศรายภาค	
ภาคเหนือ	มีฝนฟ้าคะนอง ร้อยละ 60 ของพื้นที่ และมีฝนตกหนักบางพื้นที่ บริเวณจังหวัดเชียงใหม่ เชียงราย พะเยา แพร่ และน่าน อุณหภูมิต่ำสุด 23-25 องศาเซลเซียส อุณหภูมิสูงสุด 30-33 องศาเซลเซียส ลมตะวันตกเฉียงใต้ ความเร็ว 10-25 กม./ชม.
ภาคกลาง	มีฝนฟ้าคะนอง ร้อยละ 40 ของพื้นที่ ส่วนมากบริเวณจังหวัดราชบุรี กาญจนบุรี สุพรรณบุรี อุทัยธานี ชัยนาท นครสวรรค์ และลพบุรี อุณหภูมิต่ำสุด 23-25 องศาเซลเซียส อุณหภูมิสูงสุด 32-34 องศาเซลเซียส ลมตะวันตกเฉียงใต้ ความเร็ว 10-30 กม./ชม.
ภาคตะวันออกเฉียงเหนือ	มีฝนฟ้าคะนอง ร้อยละ 60 ของพื้นที่ ส่วนมากบริเวณจังหวัดหนองคาย บึงกาฬ สกลนคร นครพนม มุกดาหาร อำนาจเจริญ อุบลราชธานี ศรีสะเกษ สุรินทร์ และบุรีรัมย์ อุณหภูมิต่ำสุด 23-26 องศาเซลเซียส อุณหภูมิสูงสุด 33-34 องศาเซลเซียส ลมตะวันตกเฉียงใต้ ความเร็ว 10-30 กม./ชม.
ภาคตะวันออก	มีฝนฟ้าคะนอง ร้อยละ 60 ของพื้นที่ และมีฝนตกหนักบางแห่ง บริเวณจังหวัดนครนายก ปราจีนบุรี ระยอง จันทบุรี และตราด อุณหภูมิต่ำสุด 23-28 องศาเซลเซียส อุณหภูมิสูงสุด 30-33 องศาเซลเซียส ลมตะวันตกเฉียงใต้ ความเร็ว 15-35 กม./ชม. ทะเลมีคลื่นสูง 1-2 เมตร ส่วนบริเวณที่มีฝนฟ้าคะนองคลื่นสูงประมาณ 2 เมตร
ภาคใต้ฝั่งตะวันออก	มีฝนฟ้าคะนอง ร้อยละ 40 ของพื้นที่ บริเวณจังหวัดนครศรีธรรมราช สงขลา ปัตตานี ยะลา และนราธิวาส อุณหภูมิต่ำสุด 22-25 องศาเซลเซียส อุณหภูมิสูงสุด 33-35 องศาเซลเซียส ลมตะวันตกเฉียงใต้ ความเร็ว 15-30 กม./ชม. ทะเลมีคลื่นสูงประมาณ 1 เมตร ห่างฝั่งคลื่นสูง 1-2 เมตร
ภาคใต้ฝั่งตะวันตก	มีฝนฟ้าคะนอง ร้อยละ 40 ของพื้นที่ ส่วนมากบริเวณจังหวัดระนอง พังงา ภูเก็ต และกระบี่ อุณหภูมิต่ำสุด 21-24 องศาเซลเซียส อุณหภูมิสูงสุด 32-35 องศาเซลเซียส ลมตะวันตกเฉียงใต้ ความเร็ว 15-35 กม./ชม. ทะเลมีคลื่นสูง 1-2 เมตร บริเวณที่มีฝนฟ้าคะนองคลื่นสูงมากกว่า 2 เมตร

ที่มา: กรมอุตุนิยมวิทยา

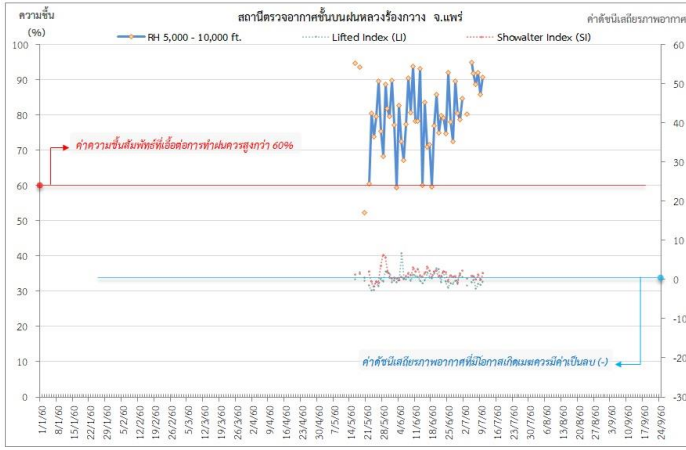
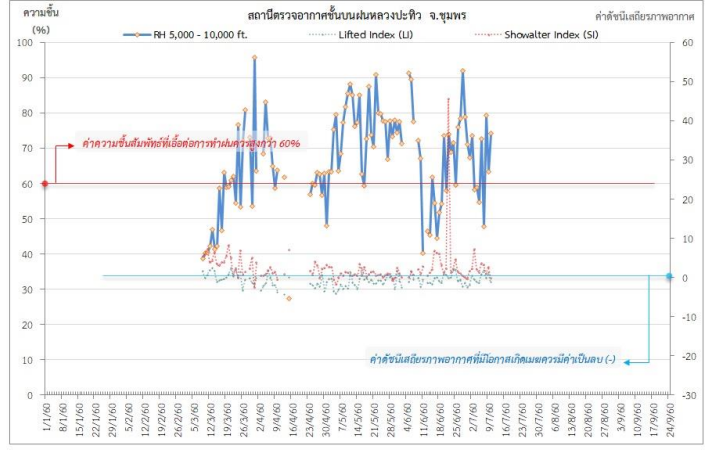
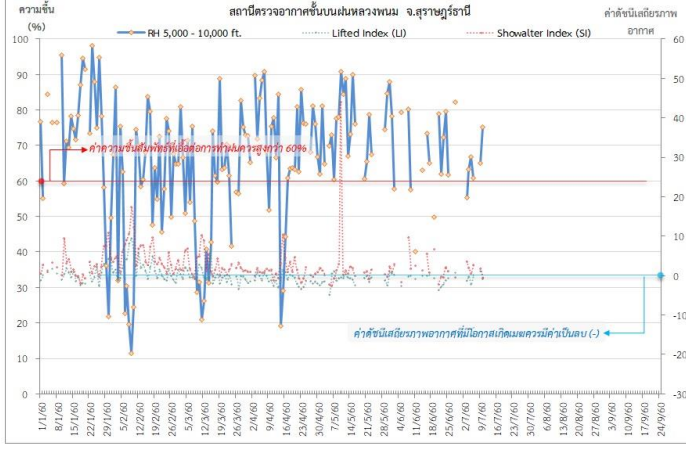
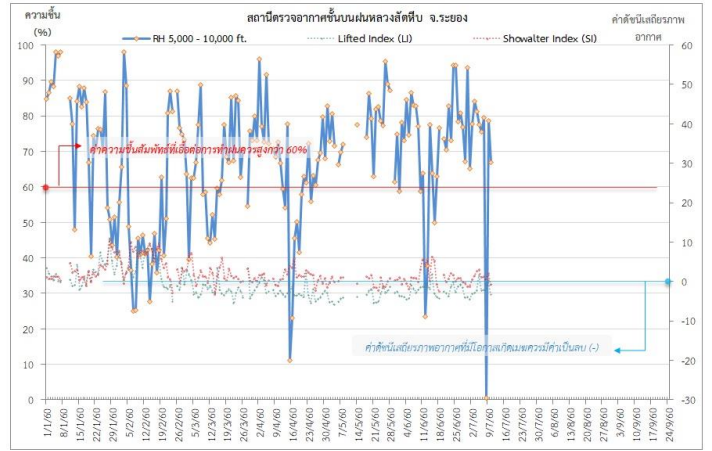
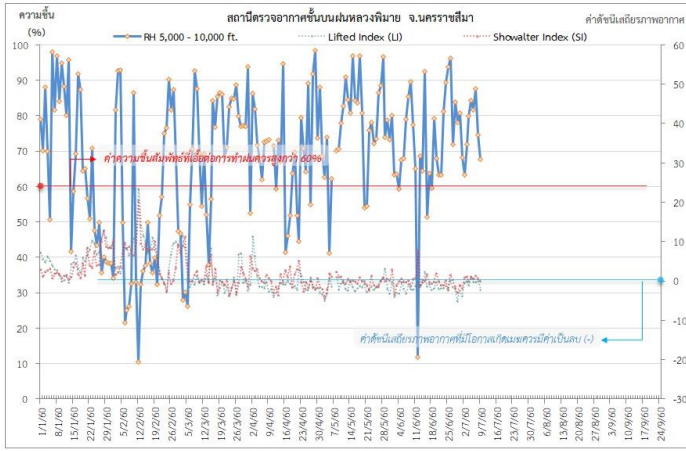
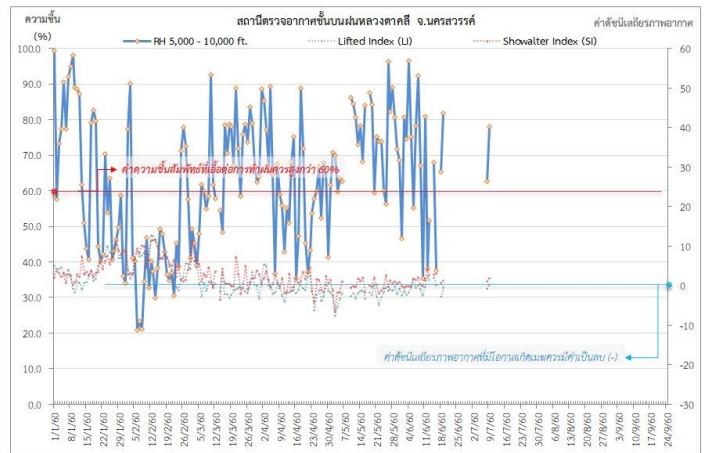
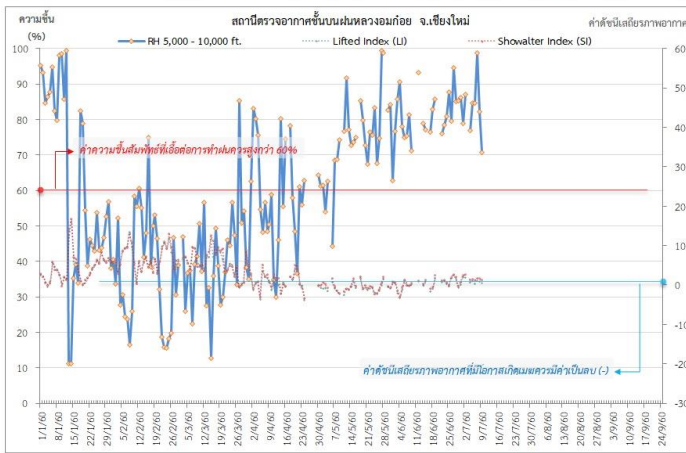
๑ ข้อมูลความชื้นจากการตรวจอากาศชั้นบน (Sounding) ระยะความสูง 5,000 - 10,000 ฟุต

ภาค	สถานีตรวจอากาศ	ความชื้นสัมพัทธ์ (%)					เสถียรภาพอากาศ
		6 ก.ค.	7 ก.ค.	8 ก.ค.	9 ก.ค.	10 ก.ค.	
ภาคเหนือ	สถานีเรดาร์ฝนหลวงอมก๋อย	84.7	98.7	82.1	70.7	-	ไม่มีข้อมูล
	สถานีตรวจอากาศเคลื่อนที่ร่องกวาง	91.7	88.7	92.0	85.8	90.6	เสถียรภาพ
ภาคกลาง	สถานีเรดาร์ฝนหลวงตาคลี	-	-	62.7	78.0	-	ไม่มีข้อมูล
ภาคตะวันออกเฉียงเหนือ	สถานีเรดาร์ฝนหลวงพิมาย	81.7	87.6	74.6	67.7	-	ไม่มีข้อมูล
ภาคตะวันออก	สถานีเรดาร์ฝนหลวงสัตหีบ	75.6	79.5	0.5	78.7	66.9	ไม่เสถียรภาพ
ภาคใต้	สถานีเรดาร์ฝนหลวงพนม	60.8	-	-	65.0	75.2	ไม่เสถียรภาพ
	สถานีตรวจอากาศเคลื่อนที่ประทิว	72.5	47.8	79.3	63.3	74.1	ไม่เสถียรภาพ

หมายเหตุ : สภาพอากาศมีเสถียรภาพ(Stable) หมายถึงสภาพอากาศที่มีโอกาสน้อยหรือไม่มีโอกาสในการเกิดเมฆในแนวตั้งเพื่อพัฒนาตัวกลายเป็นกลุ่มฝน สภาพอากาศไม่มีเสถียรภาพ(Unstable) หมายถึงสภาพอากาศที่มีโอกาสเกิดเมฆในแนวตั้งและพัฒนาตัวเป็นกลุ่มฝนได้

กราฟแสดงแนวโน้มความชื้นอากาศชั้นบนและดัชนีเสถียรภาพอากาศ (ระหว่างวันที่ 1 มกราคม - 10 กรกฎาคม 2560)

กราฟแสดงผลตรวจอากาศชั้นบน (ระยะ 5,000 - 10,000 ฟุต) ตั้งแต่วันที่ 1 มกราคม 2560 - ปัจจุบัน



หมายเหตุ

- ระยะความสูง 5,000-10,000 ฟุต เป็นระดับเพดานบินในการปฏิบัติการฝนหลวง (ระดับฐานเมฆ)
- ความชื้นสัมพัทธ์ที่เอื้อต่อการปฏิบัติการฝนหลวงควรมีค่าสูงกว่าร้อยละ 60 ขึ้นไป
- ดัชนีเสถียรภาพชั้นอากาศที่มีโอกาสเกิดเมฆครมมีค่าเป็นลบ (-)
- LI: Lifted Index คือค่าดัชนีเสถียรภาพชั้นอากาศระดับต่ำ
- SI: Showalter Index คือค่าดัชนีเสถียรภาพชั้นอากาศระดับกลาง

การปฏิบัติการฝนหลวงประจำวัน

๑ สรุปผลปฏิบัติการฝนหลวงประจำวัน ที่ 9 กรกฎาคม 2560

ภาค/หน่วยฯ	หน่วยปฏิบัติการฯ (หน่วย)	เครื่องบิน ผล./ทอ. (ลำ)	จำนวนเที่ยวบิน (เที่ยว)	จำนวนชั่วโมงบิน (ชั่วโมง)	ปริมาณสารฝนหลวง (ตัน/AgI, CaCl ₂ นัต(ทำฝน)/AgI นัต(ยบยั้ง ลูกเห็บ))	จังหวัดที่มีการรายงานฝนตก (จำนวนจังหวัด/อ่างเก็บน้ำเป้าหมาย)
เหนือ	3	11/-	11	18:05	12.10	3/4
- เชียงใหม่	1	3/-	6	9:05	8.00	มีฝนตกเล็กน้อยถึงปานกลาง บริเวณพื้นที่ จ.เชียงใหม่(แม่แจ่ม สะเมิง แม่แตง พร้าว ดอยสะเก็ด) และพื้นที่ลุ่มรับน้ำเขื่อนภูมิพล เขื่อนแม่งัดสมบูรณ์ชล เขื่อนแม่กวงอุดมธารา
- พิษณุโลก	1	3/-	2	3:45	2.00	มีฝนตกเล็กน้อย บริเวณพื้นที่ จ.น่าน(นาหมื่น) จ.อุตรดิตถ์(ท่าปลา) และพื้นที่ลุ่มรับน้ำเขื่อนสิริกิติ์
- ตาก	1	5/-	3	5:15	2.10	มีฝนตกเล็กน้อย บริเวณพื้นที่ จ.เชียงใหม่(อมก๋อย) และพื้นที่ลุ่มรับน้ำเขื่อนภูมิพลตอนล่าง
กลาง	2	3/2	0	0:00	0.00	-/-
- กาญจนบุรี	1	3/-	0	0:00	0.00	ไม่ปฏิบัติการฝนหลวง เนื่องจาก กลุ่มเมฆในพื้นที่เป้าหมาย ลุ่มรับน้ำเขื่อนศรีนครินทร์และเขื่อนวชิราลงกรณ์ ไม่มีการพัฒนาตัว
- นครสวรรค์ (ตาคลี)	1	-/2	0	0:00	0.00	ไม่ปฏิบัติการฝนหลวง เนื่องจากวิเคราะห์และติดตามสถานการณ์น้ำ
ตะวันออกเฉียงเหนือ	1	2/1	1	1:15	2.00	-/-
- นครราชสีมา	1	2/1	1	1:15	2.00	ไม่มีฝนตกจากการปฏิบัติการฝนหลวง
ตะวันออก	1	3/-	6	6:00	4.30	-/2
- สระแก้ว	1	3/-	6	6:00	4.30	มีฝนตกเล็กน้อยถึงปานกลางในพื้นที่ จ.สระแก้ว(พื้นที่ลุ่มรับน้ำอ่างเก็บน้ำพระปรง) จ.ฉะเชิงเทรา(พื้นที่ลุ่มรับน้ำอ่างเก็บน้ำคลองสียัด)
รวม	7	19/3	18	25:20	18.40	3/6

๑ สรุปผลรวมปฏิบัติการตั้งแต่เริ่มตั้งหน่วยปฏิบัติการฝนหลวง (3 มีนาคม - 9 กรกฎาคม 2560)

ตั้งแต่เริ่มตั้งหน่วยปฏิบัติการฝนหลวง เมื่อวันที่ 3 มีนาคม - 9 กรกฎาคม 2560 มีการขึ้นปฏิบัติการฝนหลวง จำนวน 117 วัน มีวันฝนตกจากการปฏิบัติการฝนหลวงคิดเป็นร้อยละ 97.6 ขึ้นปฏิบัติงานจำนวน 2,087 เที่ยวบิน (2,979:55 ชั่วโมงบิน) ปริมาณการใช้สารฝนหลวง 1,792.93 ตัน พลุซิลเวอร์ไอโอไดด์สำหรับภารกิจปฏิบัติการฝนหลวง จำนวน 433 นัด พลุแคลเซียมคลอไรด์สำหรับภารกิจปฏิบัติการฝนหลวง จำนวน 10 นัด และ พลุซิลเวอร์ไอโอไดด์สำหรับภารกิจปฏิบัติการยับยั้งความรุนแรงพายุลูกเห็บ จำนวน 1,236 นัด จังหวัดที่มีรายงานฝนตกรวม 56 จังหวัด และทำให้มีปริมาณน้ำไหลเข้าอ่างสะสมรวม 1,279.68 ล้าน ลบ.ม.

ภาค - ศูนย์/หน่วยปฏิบัติการฯ	ขึ้นบิน (วัน)	ฝนตก (วัน)	จำนวน เที่ยวบิน (เที่ยว)	จำนวน ชั่วโมงบิน (ชั่วโมง)	ปริมาณ สารฝนหลวง (ตัน/AgI,CaCl ₂ นัด (ทำฝน)/AgIนัด (ยับยั้งลูกเห็บ))	จังหวัดที่มีรายงานฝนตก (ทั้งการสังเกตด้วยสายตา/การ ตรวจวัดด้วยเรดาร์ และ เครื่องวัดน้ำฝนอัตโนมัติ)	ปริมาตร น้ำไหลลง อ่างเก็บน้ำสะสม (ล้าน ลบ.ม.)
เหนือ	83	81	552	883:45	505.20/433,- /1,236	15 จังหวัด	635.26
- เชียงใหม่ (เปิดหน่วยฯ 3 มี.ค. 60 เป็นต้นไป)	67	64	297	443:20	286.60/15,-/1,236	บริเวณที่มีฝนตก ได้แก่ จ.เชียงใหม่ จ.แพร่ จ.แม่ฮ่องสอน จ.น่าน จ.ลำปาง จ.ลำพูน จ.สุโขทัย จ.เชียงใหม่ จ.พะเยา จ.ตาก (10 จังหวัด)	ภูมิพล 542.34 สิริกิติ์ 82.67 แม่จัน 4.30 แม่กวาง 3.30 กิ่วลม 1.82
- พิษณุโลก (เปิดหน่วยฯ 1 ก.ค. 60 เป็น ต้นไป)	55	52	160	288:20	141.00/418,-/-	บริเวณที่มีฝนตก ได้แก่ จ.กำแพงเพชร จ.เชียงใหม่ จ.ตาก จ.พิจิตร จ.น่าน จ.พิษณุโลก จ.เพชรบูรณ์ จ.แพร่ จ.ลำพูน จ.สุโขทัย จ.หนองบัวลำภู จ.ลำปาง จ.นครสวรรค์ จ.ชัยภูมิ จ.เลย จ.อุดรดิตถ์ (16 จังหวัด)	ควนน้อย 0.83
- ตาก (เปิดหน่วยฯ 1 มี.ย. 60 เป็นต้นไป)	19	19	95	152:05	77.60,-/ -/-	บริเวณที่มีฝนตก ได้แก่ จ.เชียงใหม่ จ.ตาก จ.น่าน จ.ลำปาง จ.ลำพูน (5 จังหวัด)	
กลาง	90	89	491	661:15	403.43	11 จังหวัด	468.88
- นครสวรรค์ (เปิดหน่วยฯ ระหว่างวันที่ 3 - 30 มี.ค. 60)	13	13	33	50:25	33.00	บริเวณที่มีฝนตก ได้แก่ จ.ชัยนาท จ.นครสวรรค์ จ.ลพบุรี จ.สิงห์บุรี จ.เพชรบูรณ์ (ตอนล่าง) จ.พิจิตร จ.อุทัยธานี จ.กาญจนบุรี (8 จังหวัด)	ป่าสักชลสิทธิ์ 35.56 กระเสียว 7.63 ศรีนครินทร์ 258.48 วชิราลงกรณ์ 167.21
- กาญจนบุรี (เปิดหน่วยฯ 1 เม.ย. 60 เป็นต้นไป)	60	59	172	266:20	165.43	บริเวณที่มีฝนตก ได้แก่ จ.กาญจนบุรี จ.นครปฐม จ.ชัยนาท จ.พระนครศรีอยุธยา จ.สุพรรณบุรี จ.อ่างทอง จ.สิงห์บุรี จ.อุทัยธานี จ.ตาก จ.นครสวรรค์ (10 จังหวัด)	

ภาค - ศูนย์/หน่วยปฏิบัติการฯ	ขึ้นบิน (วัน)	ฝนตก (วัน)	จำนวน เที่ยวบิน (เที่ยว)	จำนวน ชั่วโมงบิน (ชั่วโมง)	ปริมาณ สารฝนหลวง (ตัน/AgI,CaCl ₂ นัต (ทำฝน)/AgI นัต (ยับยั้งลูกเห็บ))	จังหวัดที่มีรายงานฝนตก (ทั้งการสังเกตด้วยเรดาร์ และการ ตรวจวัดด้วยเรดาร์ และ เครื่องวัดน้ำฝนอัตโนมัติ)	ปริมาณ น้ำไหลลง อ่างเก็บน้ำสะสม (ล้าน ลบ.ม.)
- ลพบุรี (เปิดหน่วยฯ 3 มี.ค. 60 เป็นต้นไป)	62	62	286	344:30	205.00	บริเวณที่มีฝนตก ได้แก่ จ.กาญจนบุรี จ.ชัยนาท จ.นครสวรรค์ จ.พระนครศรีอยุธยา จ.ลพบุรี จ.สระบุรี จ.สิงห์บุรี จ.สุพรรณบุรี จ.อ่างทอง จ.อุทัยธานี จ.เพชรบูรณ์ (ตอนล่าง) จ.นครราชสีมา (12 จังหวัด)	
ตะวันออกเฉียงเหนือ	86	83	331	479:00	365.60/-,10/0.0	17 จังหวัด	55.20
- นครราชสีมา (เปิดหน่วยฯ 1 เม.ย. 60 เป็นต้นไป)	63	60	188	257:00	222.60/-,10/0.0	บริเวณที่มีฝนตก ได้แก่ จ.นครราชสีมา จ.บุรีรัมย์ จ.อุบลราชธานี จ.ชัยภูมิ (4 จังหวัด)	น้ำพุ 0.40 ลำปาว 12.45 ลำตะคอง 6.12 ลำพระเพลิง 19.49
- อุตรธานี (เปิดหน่วยฯ ระหว่างวันที่ 15 มี.ค. 60 - 1 พ.ค. 60)	22	20	54	77:35	54.00	บริเวณที่มีฝนตก ได้แก่ จ.กาฬสินธุ์ จ.ขอนแก่น จ.ชัยภูมิ จ.นครพนม จ.เลย จ.สกลนคร จ.หนองคาย จ.หนองบัวลำภู จ.อุดรธานี (9 จังหวัด)	มูลบน 3.31 ลำแซะ 5.87 ลำนางรอง 1.54 ลำปลายมาศ 0.882 สิรินธร 5.14
- ขอนแก่น (เปิดหน่วยฯ ระหว่างวันที่ 1 พ.ค. - 31 พ.ค. 60)	15	14	42	65:40	42.00	บริเวณที่มีฝนตก ได้แก่ จ.กาฬสินธุ์ จ.ขอนแก่น จ.ชัยภูมิ จ.บุรีรัมย์ จ.มหาสารคาม จ.สกลนคร จ.อุดรธานี จ.นครราชสีมา (8 จังหวัด)	
- บุรีรัมย์ (เปิดหน่วยฯ ระหว่างวันที่ 3 - 30 มี.ค. 60)	19	19	47	78:45	47.00	บริเวณที่มีฝนตก ได้แก่ จ.นครราชสีมา จ.บุรีรัมย์ จ.มหาสารคาม จ.ยโสธร จ.ร้อยเอ็ด จ.ศรีสะเกษ จ.สุรินทร์ (7 จังหวัด)	
ตะวันออก	87	87	425	547:35	300.80	7 จังหวัด	46.61
- จันทบุรี (เปิดหน่วยฯ ระหว่างวันที่ 3 มี.ค. - 19 เม.ย. 60)	30	30	142	203:00	100.20	บริเวณที่มีฝนตก ได้แก่ จ.จันทบุรี จ.ฉะเชิงเทรา จ.ชลบุรี จ.ปราจีนบุรี จ.ระยอง จ.สระแก้ว จ.ตราด (7 จังหวัด)	
- สระแก้ว (เปิดหน่วยฯ 20 เม.ย. 60 เป็นต้นไป)	57	57	283	344:35	200.6	บริเวณที่มีฝนตก ได้แก่ จ.จันทบุรี จ.ฉะเชิงเทรา จ.ชลบุรี จ.ปราจีนบุรี จ.สระแก้ว จ.ระยอง (6 จังหวัด)	คลองสิียด 41.69 หนองปลาไหล 1.29 ประแสร์ 2.76 พระปรัง 0.589 ดอกกราย 0.277
ใต้	62	61	288	408:20	217.90	6 จังหวัด	73.73
- หัวหิน (เปิดหน่วยฯ ระหว่างวันที่ 3 มี.ค. 60 - 31พ.ค. 60)	58	57	272	374:40	185.90	บริเวณที่มีฝนตก ได้แก่ จ.ประจวบคีรีขันธ์ จ.เพชรบุรี จ.ราชบุรี (3 จังหวัด)	แก่งกระจาน 18.89 ปราณบุรี 4.07 บางลา 50.77

ภาค - ศูนย์/หน่วยปฏิบัติการฯ	ขึ้นบิน (วัน)	ฝนตก (วัน)	จำนวน เที่ยวบิน (เที่ยว)	จำนวน ชั่วโมงบิน (ชั่วโมง)	ปริมาณ สารฝนหลวง (ตัน/AgI, CaCl ₂ นัต (ทำฝน)/AgI นัต (ยับยั้งลูกเห็บ))	จังหวัดที่มีรายงานฝนตก (ทั้งการสังเกตด้วยสายตา/การ ตรวจวัดด้วยเรดาร์ และ เครื่องวัดน้ำฝนอัตโนมัติ)	ปริมาณ น้ำไหลลง อ่างเก็บน้ำสะสม (ล้าน ลบ.ม.)
- สงขลา (เปิดหน่วยฯ ระหว่างวันที่ 3 มี.ค. - 20 เม.ย. 60)	16	16	16	33:40	32.00	บริเวณที่มีฝนตก ได้แก่ จ.พัทลุง จ.ยะลา จ.นราธิวาส (3 จังหวัด)	

กลุ่มวิชาการปฏิบัติการฝนหลวง กองปฏิบัติการฝนหลวง กรมฝนหลวงและการบินเกษตร